

NOCO BOOST[®] X[™]

GBX45



NEBEZPEČÍ

Uživatelská příručka a záruční list



PŘEČTĚTE SI A SNAŽTE SE POROZUMĚT VŠEM INFORMACÍM TÝKAJÍCÍM SE BEZPEČNOSTI PŘEDTÍM, NEŽ ZAČNETE POUŽÍVAT TENTO VÝROBEK. Nedodržení těchto pokynů může mít za následek ÚRAZ ELEKTRICKÝM PROUDEM, VÝBUCH, POŽÁR, což může vyústit ve VÁŽNÉ PORANĚNÍ, SMRT nebo ŠKODÁM NA MAJETKU.



Úraz elektrickým proudem. Výrobek je elektrickým zařízením, které může způsobit šok a vážné poranění. Neodřezávejte napájecí kabely. Neponořujte do vody nebo nenamáčejte.



Výbuch. Nekontrolované, nekompatibilní nebo poškozené akumulátory mohou při použití s tímto výrobkem vybuchnout. Nenechávejte výrobek při používání bez dozoru. Nepokoušejte se rychle nastartovat poničený nebo zmrzlý akumulátor. Používejte výrobek pouze s akumulátory doporučeného napětí. Používejte výrobek v dobře větraných prostorách.



Oheň. Výrobek je elektrickým zařízením, které produkuje teplo a může způsobit popáleniny. Nezakrývejte výrobek. Při používání výrobku nekuřte nebo nepoužívejte žádný zdroj elektrických jisker nebo ohně. Udržujte výrobek mimo dosah hořlavých látek.



Poranění očí. Při používání výrobku používejte ochranu očí. Akumulátory mohou vybuchnout a způsobit vznik odlétávajících částic. Kyselina z akumulátoru může způsobit podráždění očí a kůže. V případě kontaminace očí nebo kůže opláchněte postižené místo čistou tekoucí vodou a okamžitě kontaktujte centrum kontroly otrav.



Výbušné plyny. Práce v blízkosti olověného akumulátoru je nebezpečná. Během běžného používání vytvářejí akumulátory výbušné plyny. Abyste snížili riziko výbuchu akumulátoru, řiďte se všemi bezpečnostními pokyny a těmi pokyny, které byly vydány výrobcem akumulátoru a výrobcem jakéhokoli zařízení, které je určeno k použití v blízkosti baterie. Prostudujte si varovné štítky umístěné na těchto produktech a na motoru.

Čeština

Více informací a podpory
naleznete na:

www.no.co/support

Důležitá bezpečnostní varování

POZOR:

Manuální režim vypíná všechna bezpečnostní opatření. Při nesprávném použití a/nebo při použití v rozporu s naším doporučením může způsobit úraz nebo smrt a zneplatní vaši záruku. Riziko ohně, exploze a popálenin. Nerozebírejte, nemačkejte, nezahřívejte nad 60°C (140°F) nebo nespalujte. Zařízení je určeno pro dočasné venkovní použití a při vlhkých podmínkách by se o něj mělo přiměřeně pečovat.

VAROVÁNÍ:

Nepřebíjejte interní baterii. Přečtěte si návod k použití. V blízkosti napájecího zdroje nekuřte, nezapalujte sirky nebo nedělejte jiskry. Interní baterii nabíjejte jen v dobře větraných oblastech a v době, kdy zařízení nepoužíváte.

POZOR:

Riziko zranění třetích osob. Nepoužívejte produkt, když jsou napájecí kabel nebo kabely baterie jakkoliv poškozeny. Zařízení není určeno pro používání v komerčních opravách. Když zařízení nepoužíváte, skladujte jej uvnitř. Když není zařízení používáno, nemělo by být skladováno nebo ponecháno venku.

Kalifornský návrh 65. Akumulátorové sloupky, terminály a související příslušenství obsahují chemikálie včetně olova. O těchto materiálech je ve státě Kalifornie známo, že způsobují rakovinu, vrozené vady a ostatní poruchy reprodukce. **Osobní opatření.** Používejte výrobek pouze k tomu, k čemu byl vyroben. Někdo by se měl pohybovat v dosahu vašeho hlasu nebo dostatečně blízko na to, aby vám přišel v případě pohotovosti na pomoc. Pro případ kontaminace kyselinou z akumulátoru mějte vždy po ruce zásobu čisté vody a mýdlo. Při práci v blízkosti akumulátoru noste kompletní ochranu očí a ochranný oděv. Vždy po manipulaci s akumulátorem a souvisejícími materiály si umyjte ruce. Nemanipulujte při práci s akumulátorem a ani nenoste kovové objekty včetně: náradí, hodinek a šperků. Pokud by kov spadl na baterii, může způsobit jiskření nebo zkrat, který může mít za následek poranění elektrickým proudem, požár, výbuch, který může způsobit zranění, smrt nebo škodu na majetku. **Nezletilí.** Pokud byl tento výrobek „Kupujícím“ pořízen pro použití nezletilou osobou, kupující dospělý souhlasí s tím, že nezletilému před použitím akumulátoru poskytne podrobné pokyny. Pokud tak neučiní, nese výhradní odpovědnost „kupujícího“, který souhlasí s tím, že odškodní společnost NOCO za jakékoliv neúmyslné použití nebo zneužití výrobku nezletilou osobou. **Nebezpečí udušení.** Příslušenství může pro děti představovat nebezpečí udušení. Nenechávejte děti s výrobkem nebo jakýmkoli příslušenstvím bez dozoru. Tento výrobek není hračka. **Manipulace.** Manipulujte s výrobkem šetrně. Výrobek může být poškozen nebo může dojít k jeho narušení. Nepoužívejte poškozený výrobek včetně, ale ne omezeno na, prasklin na krytu nebo poničených kabelů. Nepoužívejte výrobek s poškozeným napájecím kabelem. Vlhkost a kapaliny mohou poškodit výrobek. Nemanipulujte s výrobkem nebo veškerými elektrickými součástkami blízko jakékoli kapaliny. Skladujte a používejte výrobek na suchých místech. Nepoužívejte výrobek, pokud dojde k jeho namočení. Pokud je výrobek právě používán a dojde k jeho namočení, odpojte jej od akumulátoru a okamžitě přestaňte výrobek používat. Nevypojte výrobek vytahováním kabelů. **UPOZORNĚNÍ:** Horký povrch, Před manipulací počkejte, až jednotka vychladne. **Úpravy.** Nepokoušejte se změnit, upravovat nebo opravovat žádnou část tohoto

výrobku. Rozebírání výrobku může způsobit poranění, smrt nebo škodu na majetku. Pokud dojde k poškození výrobku, pokud špatně funguje nebo přijde do kontaktu s jakoukoli tekutinou, přerušete používání a kontaktujte společnost NOCO. Jakékoli úpravy výrobku zruší vaši záruku. **Příslušenství.** Tento výrobek je schválen pouze pro použití s příslušenstvím od společnosti NOCO. Společnost NOCO nezodpovídá za bezpečnost uživatele nebo poškození výrobku v případě použití jiných příslušenství než těch, které byly schváleny společností NOCO. **Umístění.** Nedovolte, aby kyselina z baterie přišla do kontaktu s výrobkem. Nepoužívejte výrobek v uzavřených prostorách nebo prostorách s omezeným větráním. Nenasazujte baterii na vrchní část výrobku. Umístěte kabelové vodiče tak, aby nedošlo k náhodnému poškození pohybem částí vozidla (včetně částí kapoty a dveří), přesouváním částí motoru (včetně lopatek ventilátoru, řemenů a řemenic) nebo toho, co by mohlo znamenat nebezpečí, které by mohlo způsobit zranění nebo smrt. **Provozní teplota.** Tento výrobek je navržen pro práci při teplotě prostředí mezi -20o C a 50o C. Nepoužívejte jej mimo toto teplotní rozhraní. Nepokoušejte se nouzově nastartovat zmrzlý akumulátor. Pokud se akumulátor začne nadměrně zahřívát, okamžitě přestaňte používat výrobek. **Skladování.** Nepoužívejte nebo neskladujte váš výrobek v prostorách s vysokými koncentracemi prachu nebo látek přenášených vzduchem. Skladujte váš výrobek na plochých, bezpečných površích, aby byl zajištěn před pádem. Skladujte váš výrobek na suchém místě. Skladovací teplota je zhruba -20 °C - 50 °C (průměrná teplota 0 ° C až + 25 ° C). Nikdy za žádných okolností nepřekračujte hodnotu 80°C. **Kompatibilita.** Výrobek je kompatibilní pouze s 12 voltovými olovenými akumulátory. Nepokoušejte se používat výrobek s jakýmkoli jiným typem akumulátoru. Nouzové startování akumulátorů s jiným chemickým médiem může mít za následek poranění, smrt nebo škodu na majetku. Před pokusem o nouzové startování akumulátoru kontaktujte výrobce akumulátoru. Neprovádějte nouzový start akumulátoru, pokud si nejste bezpečně vědomi toho, jaké chemické médium akumulátor obsahuje a jakou má hodnotu napětí. **Baterie.** Vestavěná lithium-iontová baterie by měla být nahrazena pouze společností NOCO a musí být recyklována nebo likvidována odděleně od domácího odpadu. Nepokoušejte se sami vyměnit baterii a nepoužívejte poškozenou nebo netěsnou lithium-iontovou baterii. Nikdy nevhazujte baterii do odpadků v domácnosti. Likvidace baterií v komunálním odpadu je podle státních a federálních zákonů a předpisů o životním prostředí nezákonná. Vždy odnášejte použité baterie do místního centra pro recyklaci baterií. Pokud je baterie výrobku nadměrně horká, vylučuje nepříjemný pach, je zdeformovaná, pořezaná nebo vykazuje abnormální nález, okamžitě zastavte veškeré používání a kontaktujte společnost NOCO. **Nabíjení baterie.** Produkt nabíjejte pomocí přiloženého nabíjecího kabelu USB-C. NOCO neodpovídá za škody, zranění a / nebo smrt při používání neschválených produktů nabíjení třetích stran. Dejte si pozor na použití napájecích adaptérů s nízkou kvalitou, neboť mohou představovat vážné elektrické riziko, které může vyústit ve zranění a/nebo smrt osob a poškození zařízení nebo majetku. Použití poškozených kabelů nebo nabíječky nebo nabíjení při vyšší vlhkosti může způsobit elektrický šok. Používání generických napájecích adaptérů či adaptérů třetích stran může snížit životnost vašeho produktu a způsobit jeho závadu. NOCO není odpovědné za bezpečnost uživatelů při používání příslušenství nebo spotřebního materiálu, který není společností NOCO schválen. Při používání USB napájecího adaptéru pro nabíjení daného produktu se ujistěte, že zástrčka střídavého proudu je zcela zasunuta do adaptéru předtím, než jej strčíte do zásuvky. Napájecí adaptéry se mohou během běžného používání zahřát a delší kontakt s kůží může způsobit tělesné zranění. Při používání adaptéru vždy zajistěte v jejich okolí dostatečné větrání. Pro zajištění maximální životnosti baterie se vyhněte nabíjení svého produktu po dobu delší než jeden týden v kuse, neboť přebíjení může zkrátit životnost baterie. Časem se nepoužívaný produkt vybijí a bude muset být před dalším použitím nabit. Pokud produkt nepoužíváte, odpojte jej od zdrojů napájení. Používejte produkt pouze pro zamýšlené účely. **Medicínská zařízení.** Výrobek může vyzařovat elektromagnetická pole. Výrobek obsahuje magnetické součásti, které mohou zasahovat do funkce kardiostimulátorů, defibrilátorů nebo jiných lékařských zařízení. Tato elektromagnetická pole mohou zasahovat do funkce kardiostimulátorů nebo jiných lékařských zařízení. Vlastníte-li jakékoli lékařské zařízení včetně kardiostimulátorů, konzultujte použití výrobku se svým lékařem. Pokud máte podezření, že výrobek zasahuje do funkce medicínského zařízení, přestaňte okamžitě

výrobek používat a okamžitě se poradte se svým lékařem. **Zdravotní stav.** Pokud se nacházíte ve zdravotním stavu, u kterého máte podezření, že by mohl být zasažen používáním výrobku, včetně ale ne omezeno na: záchvaty, výpadky, oční stíny nebo bolesti hlavy, obraťte se na svého lékaře před použitím produktu. Používání integrované vysoce výkonné baterky zahrnuje nebezpečí citlivosti na světlo. Používání světla v režimu Strobe může u osob s fotosenzitivní epilepsií způsobit záchvaty, což může vést k vážnému zranění nebo smrti. **Světlo.** Přímé hledění přímo do světla baterky může vést k trvalému poškození zraku. Výrobek je vybaven vysoce výkonnou přednastavenou LED lampou, která vysílá silný paprsek na nejvyšší úrovni. **Čištění.** Před každou údržbou nebo čištěním vypněte zařízení. Pokud je výrobek v kontaktu s kapalinou nebo jiným typem kontaminantu, ihned jej očistěte a usušte. Používejte měkkou látku, která nepouští vlákna (mikrovlákna). Zabraňte vniknutí vlhkosti do otvorů. **Prostředí s rizikem výbuchu.** Všimněte si všech varování a pokynů. Nepoužívejte výrobek v žádném prostředí s potenciálně výbušnou atmosférou, včetně oblastí s palivem nebo oblastí, které obsahují chemikálie nebo částice, jako jsou zrna, prach nebo prach z různých kovů. **Aktivita s vážným důsledkem.** Tento výrobek není určen pro použití tam, kde selhání výrobku může vést k poranění, smrti nebo vážnému poškození životního prostředí. **Rušivý vliv rádiových vln.** Výrobek je navržen, zkoušen a vyroben tak, aby vyhovoval předpisům upravujícím emise vysokofrekvenčních kmitočtů. Takové emise z výrobku mohou negativně ovlivnit provoz jiných elektronických zařízení a způsobit jejich poruchu. **Číslo modelu: GBX45** Toto zařízení vyhovuje části 15 pravidel FCC. Provoz podléhá následujícím dvěma podmínkám: (1) toto zařízení nesmí způsobovat škodlivé rušení a (2) toto zařízení musí být schopno akceptovat jakákoli přijatá rušení, včetně rušení, která mohou způsobit nežádoucí provoz. **POZNÁMKA:** Toto zařízení bylo testováno a bylo zjištěno, že podle části 15 pravidel FCC splňuje limity pro digitální zařízení třídy A. Tyto limity jsou navrženy tak, aby poskytovaly přiměřenou ochranu proti škodlivému rušení při provozu zařízení v komerčním prostředí. Toto zařízení generuje, používá a může vyzařovat vysokofrekvenční energii a pokud není instalováno a používáno v souladu s návodem k použití, může způsobit škodlivé rušení rádiové komunikace. Provoz tohoto zařízení v obytné zóně pravděpodobně způsobí škodlivé rušení, v takovém případě bude uživatel muset opravit rušení na vlastní náklady.

Jak zařízení používat

Krok 1: Nabíjení zařízení GBX45.

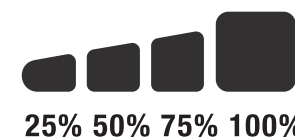
GBX45 je dodáván částečně nabitý již z výroby a před použitím musí být zcela nabit. Připojte GBX45 pomocí přiloženého nabíjecího kabelu USB-C do vstupního/výstupního portu USB-C. Může být nabit z jakéhokoliv napájeného USB portu jako je adaptér střídavého proudu, nabíječka do auta, laptop a další. Vstupní/výstupní port USB-C používá technologii Power Delivery 3.0, která umožňuje přijímat/dodávat až 60 W. Čas nabití GBX45 se bude lišit v závislosti na úrovni vybití a použitém napájecím zdroji. Skutečné výsledky se mohou lišit kvůli stavu baterie.

Při dobíjení je úroveň nabíjení interní baterie indikována LED indikátory nabíjení. LED diody začnou pomalu pulzovat na „Zapnuto“ a „Vypnuto“ a vytvoří pevný sloupec, dokud nebudou zapnuty všechny čtyři LED diody nabíjení. Po úplném nabití baterie bude zelená 100% LED pevná a LED diody nabíjení 25%, 50% a 75% se vypnou. Jednou za čas bude zelená LED 100% dioda vydávat pulsující světlo, které indikuje, že dochází k udržovacímu nabíjení.

Čas dobíjení: Výkon nabíječky:

16h	2,5W
8h	5W
4h	10W

Stav vnitřní baterie



Rychlé nabití.

GBX45 je vybaven technologií rychlého nabití, která umožňuje jeho nabití až do úrovně 60 W. Pro úplné využití této vlastnosti je potřebná kompatibilní nabíječka podporující USB-C technologii Power Delivery 3.0 o 60 W. LED dioda pro rychlé nabití se rozsvítí, jakmile hodnota napájení překročí 15 W, což značí, že je USB Power Delivery 3.0 aktivní.

Automobilová nabíječka.

Nejúčinnějším způsobem nabíjení GBX45 je použití nabíječky NOCO Automotive Charger (není součástí dodávky).

POZNÁMKA: Aby bylo možné rychle nabít jednotku, musí být vozidlo zapnuté / běžící, aby mohla být použita automatická nabíječka.

Zdroj energie.

Při nabíjení zařízení USB je důležité nejprve napájet jednotku GBX45 a poté připojit nabíjené zařízení USB.

POZNÁMKA: Pokud jednotka GBX45 není zapnuta jako první, bude odebírat energii ze zařízení USB, pokud je kompatibilní s DRP. Chcete-li nabít GBX45 zařízením kompatibilním s DRP (např. Telefonem, notebookem, powerbankou), ujistěte se, že je GBX45 vypnutý před provedením kabelového připojení mezi GBX45 a zařízením DRP.

Rychlé nabití.

Čas dobíjení:	Výkon nabíječky:
0,8h	60W

Automobilová nabíječka.

Čas dobíjení:	Výkon nabíječky:
0,8h	60W

Krok 2: Připojte zařízení k akumulátoru

Důkladně si přečtěte a porozumějte návodu majitele vozidla v oblastech ostražitosti a doporučených metod pro nouzový start vozidla. Ujistěte se, že před použitím tohoto produktu určíte dle návodu majitele baterie napětí a chemický stav baterie. GBX45 je pouze pro rychlý start 12-voltových olověných baterií. Před připojením k baterii se ujistěte, že máte 12-voltovou olověnou baterii. GBX45 není vhodný pro žádný jiný typ baterie. Identifikujte správnou polaritu elektrod baterie. Kladná elektroda je běžně značena těmito písmeny či symbolem (POS, P, +). Záporná elektroda je běžně značena těmito písmeny či symbolem (NEG, N, -). Nepřipojujte nic ke karburátoru, palivovému potrubí nebo tenkým listovým kovovým částem. Pokyny níže jsou pro negativní uzemnění (nejčastější). Pokud má vaše vozidlo pozitivní uzemnění (velmi neobvyklé), podívejte se do návodu pro správný postup nouzového startu vozidla.

1. Připojte svorky baterie k GBX45 připojením k výstupnímu 12V portu.
2. Připojte kladnou (červenou) svorku baterie na kladnou (POS, P, +) elektrodu a zápornou (černou) svorku baterie na zápornou (NEG, N, -) elektrodu nebo podvozek vozidla.

Krok 3: Provedení nouzového startu.

1. Ujistěte se, zda jsou před pokusem o nouzový start vozidla veškerá zařízení způsobující výkonové zatížení vozidla (přední světla, rádio, klimatizace, atd.) vypnutá.

2. Stiskněte tlačítko napájení pro zahájení nouzového startu a všechny LED diody najednou zablikají. Jste-li správně připojeni k baterii, bílá Boost LED dioda se rozsvítí a LED diody nabíjení budou blikat. Po detekci baterie se spustí 60-sekundový odpočet.

3. Zkuste nastartovat vozidlo. Většina vozidel okamžitě nastartuje. Pokud vozidlo okamžitě nenastartuje, vyčkejte 20 - 30 sekund a zkuste to znovu. Po 60-sekundovém odpočtu se musí jednotka vypnout a znovu zapnout, aby se spustila nová sekvence nouzového startu. Nepokoušejte se o více než pět (5) postupných nouzových startů během patnácti (15) minut. Umožněte GBX45, aby patnáct (15) minut odpočíval, před dalším pokusem o nouzový start.

4. Poté, co nastartujete své vozidlo, vypněte jednotku, odpojte svorky baterie a odeberte GBX45.

60-sekundový odpočet.

60-sekundový odpočet se spustí, jakmile bude detekována baterie. Po skončení 60 sekund se ukončí funkce nouzového startu. Boost LED dioda zhasne a LED diody interní baterie zobrazí aktuální stav nabití jednotky. Pro resetování funkce nouzového startu stiskněte tlačítko napájení, abyste jednotku vypnuli. Znovu stiskněte tlačítko napájení pro zapnutí jednotky a opětovné spuštění funkce nouzového startu.

POZOR.

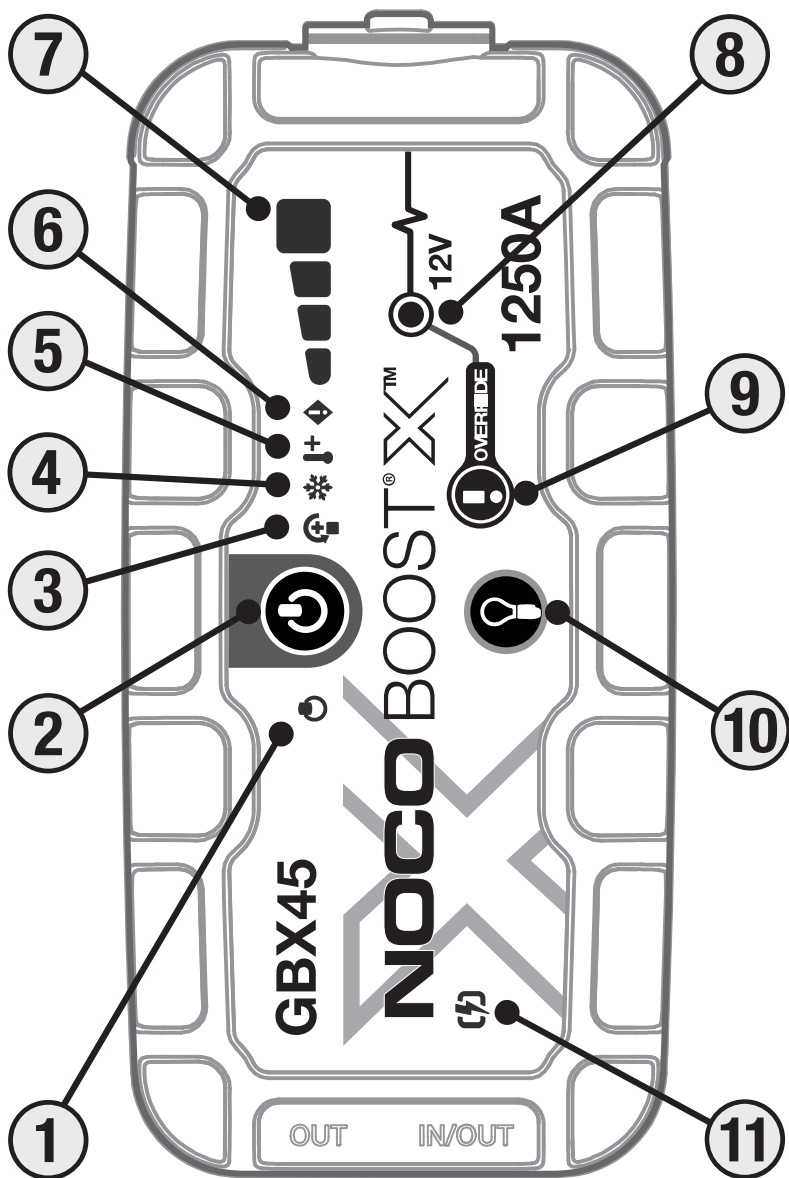
60-SEKUNDOVÝ ODPOČET JE PŘI POUŽÍVÁNÍ RUČNÍHO OVLÁDÁNÍ VYPNUTÝ. ENERGIE BUDE DODÁVÁNA PO CELOU DOBU AKTIVACE RUČNÍHO OVLÁDÁNÍ. PRO MAXIMALIZACI POČTU NOUZOVÝCH STARTŮ JE DOPORUČENO VYPNOUT JEDNOTKU BOOST, JAKMILE VOZIDLO NASTARTUJE.

Nízkonapěťové baterie a ruční přepínání

Zařízení GBX45 je navrženo pro nouzový start 12 voltových olovených akumulátorů až do hodnoty napětí 3 voltů. Pokud je váš akumulátor pod hodnotou 3 voltů, LED kontrolka Boost bude vypnutá. To je znamení, že zařízení GBX45 nemůže rozpoznat baterii. Pokud potřebujete nouzově nastartovat baterii, která má napětí menší než 3 volty, můžete využít funkci Ruční přepínání, která vám umožní zapnout funkci nouzového startu.

POZOR.

POUŽÍVEJTE TENTO REŽIM S EXTRÉMNÍ OPATRNOSTÍ. TENTO REŽIM JE URČEN POUZE PRO 12 VOLTOVÉ OLOVĚNÉ AKUMULÁTORY. FUNKCE ODOLNOSTI PROTI JISKŘENÍ I OCHRANA PROTI OBRÁCENÉ POLARITĚ JSOU VYPNUTÉ. VĚNUJTE VELMI BEDLIVOU POZORNOST POLARITĚ AKUMULÁTORU JEŠTĚ PŘEDTÍM, NEŽ POUŽIJETE TENTO REŽIM. NEDOVOLTE, ABY SE POZITIVNÍ A NEGATIVNÍ SVORKY NAVZÁJEM DOTÝKALY JEDNA DRUHÉ, NEBOŤ BY VÝROBEK MOHL GENEROVAT JISKŘENÍ. TENTO REŽIM POUŽÍVÁ VELMI VYSOKOU HODNOTU PROUDU (AŽ DO 1250 AMPÉRŮ), KTERÁ MŮŽE ZPŮSOBIT JISKŘENÍ A VYSOKOU HODNOTU TEPLA, POKUD NENÍ SPRÁVNĚ POUŽÍVÁN. NEJSTE-LI SI JISTI POUŽITÍM TOHOTO REŽIMU, NEPOKOUŠEJTE SE O TO SAMI A VYHLEDEJTE ODBORNOU POMOC.



Rozhraní

1. Když je jednotka zapnutá, LED Kontrolka Napájení se rozsvítí bíle. Po 60 sekundovém odpočítávání časového limitu se rozsvítí oranžově, dokud nebudou svorky vyjmuty z autobaterie nebo dokud nebude GBX45 vypnut a znovu zapnut.

2. Stisknutí Stisknutím zapnete a vypnete jednotku nebo restartujete zesílení po 60 sekundovém limitu.

3. LED dioda chyby opačné polarity Při detekci opačné polarity se rozsvítí červeně.

4. Studená LED Pokud je teplota příliš nízká, rozsvítí se nebo bliká modře.

5. Horká LED Pokud je teplota příliš vysoká, rozsvítí se nebo bliká červeně.

6. Chybová kontrolka LED Bliká „zapnuto“ a „vypnuto“ v různých sekvencích (od 1 do 6 bliknutí), aby se vyjádřily chybové stavy.

7. Stav vnitřní baterie Indikuje stav nabití vnitřní baterie.






8. LED kontrolka Boost Se rozsvítí bíle v případě, když je aktivní režim Boost. Pokud je jednotka správně připojena k akumulátoru, zařízení GBX45 automaticky rozpozná akumulátor a přejde do režimu Boost (Když je aktivní funkce Manuální přepínání, kontrolka LED bliká bíle).

9. Tlačítko funkce Manuální přepínání Pro spuštění jej stiskněte a podržte tři (3) sekundy. **VAROVÁNÍ: Vyřadí z funkce ochranné zabezpečení a ručně přepne režim Boost do polohy „Zapnuto“.** Pouze pro použití, když je napětí baterie příliš nízké na to, aby bylo detekováno.

10. Tlačítko světelného režimu Přepíná ultra-jasně LED světlo v 7 světelných režimech: 100% > 50% > 10% > SOS > Blink > Strobe > Vypnuto

11. LED dioda rychlého nabíjení Při aktivním rychlém nabíjení se rozsvítí bíle. LED dioda rychlého nabíjení zčervená (trvale / bliká), pokud dojde k chybě.

Řešení potíží

	Chyba	Důvod/Řešení
	 Červená	Detekce opačné polaroty. / Otočte připojení baterie.
	Jedno (1) bliknutí	Detekován zkratovaný obvod na svorkách baterie. / Odeberte všechna spojení a znovu připojte svorky k baterii.
	Dvě (2) bliknutí	Vysoké napětí detekováno na svorkách (GBX45 je připojeno k napěťovému systému vyššímu než 12V, například 24V).
	Tři (3) bliknutí	Detekován špatný článek baterie. / Když interní článek baterie během nabíjení selhal.
	Čtyřnásobný (4) blesk	Chyba časového limitu nabíjení (tj. GBX45 je hromadně nabíjena příliš dlouho).
	Blesk Sextuple (6)	Back-Charge detekován do GBX45 prostřednictvím svorek, když je v režimu Boost (tj. GBX45 je v manuálním přepsání a poté je připojen k systému vyššímu než 12V, například 24V).
	Kontrolka horka LED: Svítí plným světlem	Jednotka je plně provozuschopná, ale blíží se k horní teplotní hranici. / Nechejte jednotku vychladnout.
	Kontrolka horka LED: Bliká	Jednotka je příliš horká na to, aby se rozběhla, v tomto stavu je k dispozici pouze svítlna. / Nechejte jednotku vychladnout.
	Chladová kontrolka LED: Svítí plným světlem	Jednotka je plně provozuschopná, ale blíží se k dolní teplotní hranici. / Nechejte jednotku zahřát.
	Chladová kontrolka LED: Bliká	Jednotka je příliš studená na to, aby nastartovala, v tomto stavu je k dispozici pouze baterka / Nechte jednotku zahřát.
	Červené blikání	Při nabíjení jednotky zkontrolujte poškození kabelu nebo nabíječky / Pokud nabíjíte zařízení USB-C, zkontrolujte poškození kabelu nebo zařízení / Pokud problém přetrvává, kontaktujte podporu NOCO.
	Červená	Připojená nabíječka je nekompatibilní. / Odpojte kabel USB, vypněte / zapněte jednotku, použijte jinou nabíječku.

Technické specifikace

Vnitřní baterie: 31Wh Lithium Ion

Hodnota špičkového proudu: 1250A

Provozní teplota: -20°C až +50°C

Teplota nabíjení: 0°C až +40°C

Teplota skladování: -20°C až +50°C (Prům. tepl.)

USB-C (Vstup): 5V 1.5A/9V 3A/12V 3A/15V 3A/20V 3A

USB-C (Výstup): 5V 3A/9V 3A/12V 3A/15V 3A/20V 3A

USB (Výstup): 5 V stejnosměrný proud 2,1 A Max / 10 W Max

Ochrana pláště: IP65 (w/Zavřené porty)

Chlazení: Přirozená konvekce

Rozměry (L x W x H): 17,4 x 8,4 x 5,3 Centimetrů

Hmotnost: 0,6 Kilogramů (1,3 lb)

NOCO One Omezená záruka na jeden (1) rok.

Společnost NOCO Company ("NOCO") zaručuje, že tento výrobek („Výrobek“) bude bez závad, co se materiálu i provedení týče, po dobu jednoho (1) roku od data zakoupení („Záruční doba“). V případě závad hlášených během záruční doby společnost NOCO podle svého uvážení a na základě analýzy technické podpory společnosti NOCO buď opraví nebo nahradí vadné výrobky. Náhradní díly a výrobky budou nové nebo provozně použitelné, funkční a výkonově srovnatelné s originálními součástmi a se zárukou na zbývající část původního záručního období.

ZODPOVĚDNOST SPOLEČNOSTI NOCO JE PODLE TÉTO SMLOUVY OMEZENÁ VÝHRADNĚ NA VÝMĚNU NEBO OPRAVU, V MAXIMÁLNÍM ROZSAHU POVOLENÉM ZÁKONEM. NENESE SPOLEČNOST NOCO ŽÁDNOU ZODPOVĚDNOST VŮČI KUPUJÍCÍMU PRODUKTU NEBO JAKÉKOLI TŘETÍ STRANĚ ZA ŽÁDNÉ SPECIÁLNÍ, NEPŘÍMÉ, NÁSLEDNÉ NEBO EXEMPLÁRNÍ ŠKODY VČETNĚ, ALE BEZ OMEZENÍ NA ZTRÁTU ZISKŮ, POŠKOZENÍ MAJETKU NEBO OSOBNÍ ZRANĚNÍ JAKÝMKOLI ZPŮSOBEM SOUVISEJÍCÍM S VÝROBKEM, ZPŮSOBENÝM JAKKOLI, I KDYBY SPOLEČNOST NOCO MĚLA POVĚDOMÍ O MOŽNOSTI TAKOVÝCH POŠKOZENÍ. ZÁRUKY ZDE UVEDENÉ JSOU SOUČÁSTÍ VŠECH DALŠÍCH ZÁRUK, VÝSLOVNÝCH, PŘEDPOKLÁDANÝCH, ZÁKONNÝCH NEBO JINÝCH, VČETNĚ, BEZ OMEZENÍ, PŘEDPOKLÁDANÝCH ZÁRUK OBCHODOVATELNOSTI A VHODNOSTI PRO KONKRÉTNÍ ÚČEL A TĚCH VYPLÝVAJÍCÍCH Z POUŽÍVÁNÍ OBCHODU, POUŽÍVÁNÍ NEBO OBCHODNÍ PRAXE. V PŘÍPADĚ, ŽE JAKÉKOLI ZÁKONY UKLÁDAJÍ ZÁRUKY, PODMÍNKY NEBO ZÁVAZKY, KTERÉ NEMOHOU BÝT VYLOUČENY NEBO UPRAVENY, BUDE TENTO ODSTAVEC PLATIT V NEJVĚTŠÍM ROZSAHU POVOLENÉM TAKOVÝMI ZÁKONY.

Tato záruka je pouze pro původního kupujícího produktu od společnosti NOCO nebo od společností NOCO autorizovaného prodejce nebo od distributora a není přiřaditelná ani přenositelná. Pro uplatnění záruky musí kupující: (1) požádat o a získat číslo žádosti o vrácení zboží („RMA“) a informace o lokalitě pro vrácení

(„Return Location”) od služby podpory společnosti NOCO e-mailem na support@no.co nebo zavoláním na 1.800.456.6626; a (2) zaslat produkt včetně čísla RMA a dokladu o nákupu do Lokality pro vrácení. NEZASÍLEJTE PRODUKT PŘEDTÍM, NEŽ OD SLUŽBY PODPORY SPOLEČNOSTI NOCO OBDRŽÍTE RMA.

PŮVODNÍ KUPUJÍCÍ JE ZODPOVĚDNÝ (A MUSÍ JE PŘEDEM ZAPLATIT) ZA VŠECHNY NÁKLADY NA BALENÍ A DOPRAVU PRO DOPRAVU VÝROBKŮ K ZÁRUČNÍ OPRAVĚ.

BEZ OHLEDU NA VÝŠE UVEDENÉ JE BEZPROBLÉMOVÁ ZÁRUKA ZRUŠENA A NEPLATÍ NA PRODUKTY, KTERÉ: (a) jsou špatně používané, se kterými bylo špatně zacházeno, byly zneužity, bylo s nimi neopatrně zacházeno, byly náhodou poškozeny, byly špatně skladovány, byly provozovány pod extrémním napětím, teplotou, šokem nebo vibracemi mimo doporučení společnosti NOCO pro bezpečné a efektivní použití; (b) byly špatně nainstalovány, provozovány nebo udržovány; (c) jsou/byly upraveny bez výslovného písemného souhlasu společnosti NOCO; (d) byly rozebrány, upraveny nebo opraveny někým jiným než společností NOCO; (e) jejichž defekty byly ohlášeny po konci záruční doby.

TATO BEZPROBLÉMOVÁ ZÁRUKA NEPOKRÝVÁ: (1) běžné opotřebení; (2) kosmetické poškození, které nemá vliv na funkčnost nebo (3) produkty, na kterých chybí, je upraveno nebo počmáráno sériové číslo společnosti NOCO.

PODMÍNKY BEZPROBLÉMOVÉ ZÁRUKY

Tyto podmínky platí jen pro produkty v záruční lhůtě. Bezproblémová záruka zaniká uplynutím doby od data nákupu (uplynutí doby od data sériového čísla, není-li důkaz o nákupu) nebo za podmínek zmíněných v tomto dokumentu výše. Produkt vraťte s náležitou dokumentací.

S dokladem o nákupu:

1 rok: BEZ poplatku. S dokladem o nákupu. Záruční lhůta začíná dnem nákupu.

BEZ dokladu o nákupu:

1 rok: BEZ poplatku. BEZ dokladu o nákupu. Záruční lhůta začíná datem sériového čísla.

Doporučujeme vám svůj produkt NOCO zaregistrovat, abyste mohli nahrát doklad o nákupu a prodloužit platnost záruční lhůty. Svůj produkt NOCO můžete zaregistrovat on-line na: no.co/register. Máte-li jakékoliv dotazy týkající se vaší záruky nebo produktu, kontaktujte službu podpory společnosti NOCO (e-mail a telefonní číslo výše) nebo napište na: The NOCO Company, 30339 Diamond Parkway, #102, Glenwillow, OH 44139 USA.

NOCO BOOST[®] X[™]

GBX45



NEBEZPEČENSTVO

Používateľská príručka a záručné informácie



PRED POUŽITÍM TOHTO VÝROBKU SI PREČÍTAJTE VŠETKY BEZPEČNOSTNÉ INFORMÁCIE A POROZUMEJTE IM. Nedodržanie týchto bezpečnostných pokynov môže mať za následok ZÁSAH ELEKTRICKÝM PRÚDOM, VÝBUCH a POŽIAR, ktoré môžu vyústiť do VÁŽNEHO ZRANENIA, SMRTI alebo ŠKODY NA MAJETKU.



Zásah elektrickým prúdom. Výrobok je elektrické zariadenie, ktoré môže spôsobiť zásah elektrickým prúdom a spôsobiť vážne zranenie. Neodrezávajte elektrické káble. Neponárajte zariadenie do vody ani ho nezamokrite.



Výbuch. Nesledované, nekompatibilné alebo poškodené batérie môžu pri používaní s výrobkom vybuchnúť. Počas používania výrobku ho nenechávajte bez dozoru. Nesnažte sa o strmý štart poškodenej alebo zamrzutej batérie. Výrobok používajte výlučne s batériami s odporúčaným napätím. Výrobok používajú v dobre vetraných oblastiach.



Požiar. Výrobok je elektrické zariadenie, ktoré vydáva teplo a dokáže spôsobiť popáleniny. Výrobok nezakrývajte. Pri používaní výrobku nefajčite a nepoužívajte zdroj elektrických iskier alebo ohňa. Výrobok uchovávajte mimo dosahu horľavých materiálov.



Zranenie očí. Pri používaní výrobku noste chrániče očí. Batérie môžu vybuchnúť, pričom môže dôjsť k vyletenu úlomkov. Elektrolyt môže spôsobiť podráždenie očí a pokožky. V prípade zasiahnutia očí alebo pokožky opláchnite zasiahnutú oblasť tečúcou čistou vodou a okamžite kontaktujte centrum pre otravy.



Výbušné plyny. Práca v blízkosti olova je nebezpečná. Batérie vytvárajú počas bežnej prevádzky výbušné plyny. Aby ste znížili riziko výbuchu batérie, dodržiavajte všetky bezpečnostné pokyny, pokyny stanovené výrobcom batérie a výrobcom každého zariadenia, ktoré sa má používať v blízkosti batérie. Skontrolujte upozorňujúce značky na týchto výrobkoch a na motore.

Slovenčina

Pre ďalšie informácie a podporu
navštívte:

www.no.co/support

Dôležité bezpečnostné výstrahy

UPOZORNENIE:

V manuálnom režime sú deaktivované všetky bezpečnostné prvky. Ak pri použití zariadenia postupujete nesprávne (resp. proti odporúčaniam výrobcu), znamená to stratu záruky. Navyše to predstavuje riziko vzniku požiaru, výbuchu, popálenín a iných zranení, či dokonca smrti. Zariadenie nerozoberajte, nedrhte, nezohrievajte na teplotu vyššiu ako 60°C (140°F) a nespálajte. Zariadenie je určené na dočasné vonkajšie použitie a v prípade vlhkých podmienok je nutné postupovať opatrne.

VAROVANIE:

Neprebíjajte vnútornú batériu. Viac sa dozviete v Návode na použitie. V blízkosti napájacieho zdroja nefajčite, nezapaľujte zápalky ani nevytvárajte iskry. Ak sa zariadenie nepoužíva, vnútornú batériu dobíjajte iba v dobre odvetrávanom priestore.

UPOZORNENIE:

Riziko poranenia osôb. Výrobok nepoužívajte, ak sú poškodené napájacie káble či káble batérie. Toto zariadenie nie je určené na použitie v komerčných opravárskych zariadeniach. Je potrebné skladovať ho v suchých vnútorných priestoroch a ak sa nepoužíva, neodporúča sa nechávať ho vo vonkajších priestoroch.

Návrh 65. Výbežky, kontakty a súvisiace príslušenstvo batérií obsahujú chemikálie vrátane olova. Tieto materiály s v štáte Kalifornia známe tým, že spôsobujú rakovinu, vrodené chyby a iné reprodukčné poškodenie. **Osobné preventívne opatrenia.** Výrobok používajte len v súlade s určením. V dosahu vášho hlasu alebo vo vašej blízkosti by mala byť nejaká osoba, ktorá by vám v prípade núdze prišla na pomoc. V blízkosti majte pripravenú čistú vodu a mydlo pre prípad znečistenia elektrolytom. Pri práci v blízkosti batérie noste kompletnú ochranu očí a ochranný odev. Po manipulácii s batériami a súvisiacim materiálom si vždy umyte ruky. Pri práci s batériami nemanipulujte s kovovými predmetmi, ako sú nástroje, hodinky či šperky, ani ich nemajte na sebe. Ak do batérie spadne kov, môže dôjsť k iskreniu alebo ku skratu, čo môže mať za následok zásah elektrickým prúdom, požiar, výbuch, ktoré môžu vyústiť do zranenia, smrti alebo škody na majetku. **Nepľnoleté osoby.** Ak „Kupujúci“ plánuje, že výrobok budú používať nepľnoleté osoby, kupujúci dospelý súhlasí, že pred použitím poskytne každej nepľnoletej osobe podrobné pokyny a výstrahy. Nedodržanie tejto požiadavky je výlučnou zodpovednosťou „Kupujúceho“, ktorý súhlasí s tým, že odškodní spoločnosť NOCO za každé použitie v rozpore s určením alebo zneužitie nepľnoletými osobami. **Nebezpečenstvo prehltnutia.** Príslušenstvo môže pre deti predstavovať nebezpečenstvo prehltnutia. Nenechávajte deti bez dozoru so žiadnym výrobkom ani príslušenstvom. Výrobok nie je hračka. **Manipulácia.** S výrobkom manipulujte opatrne. Výrobok sa pri náraze môže poškodiť. Nepoužívajte poškodený výrobok vrátane (nielen) výrobku, ktorý má prasknutý kryt alebo poškodené káble. Nepoužívajte výrobok s poškodeným napájacím káblom. Vlhkosť a kvapaliny môžu výrobok poškodiť. Nemanipulujte s výrobkom ani elektrickými dielmi v blízkosti kvapalín. Výrobok skladujte a používajte na suchých miestach. Ak sa výrobok zamokří, nepoužívajte ho. Ak sa už výrobok používa a dôjde k jeho zamokreniu, odpojte ho od batérie a okamžite ho prestaňte používať. Neodpájajte výrobok ťahaním za káble. UPOZORNENIE: Horúci povrch. Pred manipuláciou počkajte, kým jednotka vychladne.

Modifikácie. Nesnažte sa upraviť, modifikovať ani opravovať akúkoľvek súčasnú časť výrobku. Pri demontáži výrobku môže dôjsť k zraneniu, smrti alebo škode na majetku. Ak sa výrobok poškodí, zlyhá alebo príde do kontaktu s akoukoľvek kvapalinou, prestaňte ho používať a kontaktujte spoločnosť NOCO. Akákoľvek modifikácia výrobku spôsobí stratu záruky. **Príslušenstvo.** Tento výrobok je schválený na používanie výlučne s príslušenstvom NOCO. Spoločnosť NOCO nie je zodpovedná za bezpečnosť používateľa ani jeho škody, ak používa iné príslušenstvo ako schválené spoločnosťou NOCO. **Miesto.** Zabráňte kontaktu elektrolytu s výrobkom. Nepoužívajte výrobok v uzavretej oblasti alebo oblasti s obmedzeným vetraním. Neumiestňujte batériu na výrobok. Káblové vedenia umiestnite tak, aby nedošlo k ich náhodnému poškodeniu pohyblivými dielmi auta (vrátane kapoty a dverí), pohyblivými dielmi motora (vrátane lopatiek ventilátora, pásov a kladiek) alebo čímkol'vek, čo by mohlo predstavovať nebezpečenstvo a spôsobiť zranenie alebo smrť. **Prevádzková teplota.** Tento výrobok je navrhnutý tak, aby pracoval pri teplotách od $-20\text{ }^{\circ}\text{C}$ do $+50\text{ }^{\circ}\text{C}$. Neprevádzkujte ho mimo tohto teplotného rozsahu. Nevykonávajte strmý štart zamrzutej batérie. Ak sa batéria nadmerne zohreje, výrobok okamžite prestaňte používať. **Skladovanie.** Výrobok nepoužívajte ani neskladujte v oblastiach s vysokými koncentraciami prachu alebo materiálmi vznášajúcimi sa vo vzduchu. Výrobok skladujte na plochých, bezpečných povrchoch tak, aby nebol náchylný na spadnutie. Výrobok skladujte na suchom mieste. Skladovacia teplota je $-20\text{ }^{\circ}\text{C}$ až $+50\text{ }^{\circ}\text{C}$ (priemerná teplota $0\text{ }^{\circ}\text{C}$ až $+25\text{ }^{\circ}\text{C}$). Nikdy a za žiadnych podmienok neprekračujte teplotu $80\text{ }^{\circ}\text{C}$. **Kompatibilita.** Výrobok je kompatibilný výlučne s 12-voltovými olovenými batériami. Nesnažte sa používať výrobok s akýmkoľvek iným druhom batérií. Strmý štart chemikálií iných batérií môže mať za následok zranenie, smrť alebo škodu na majetku. Predtým, ako sa pokúsite o o strmý štart batérie, skontaktujte sa s jej výrobcom. Nevykonávajte strmý štart batérie, ak nemáte istotu o chemickom zložení batérie alebo jej napätí. **Batéria.** Vo výrobku integrovanú lítium-iónovú batériu smie vymeniť výlučne spoločnosť NOCO a je nutné ju zrecyklovať alebo zlikvidovať mimo domového odpadu. Nesnažte sa vymeniť batériu sami a nemanipulujte s poškodenou alebo tečúcou lítium-iónovou batériou. Nikdy nevyhadzujte batériu do domového odpadu. Vyhadzovanie batérií do domového odpadu je na základe štátnych a federálnych zákonov a predpisov USA nezákonné. Použité batérie vždy odovzdajte v miestnom recyklačnom stredisku. Ak je batéria výrobku nadmerne horúca, vydáva zápach, je zdeformovaná, rozseknutá alebo vyzerá neobvykle, okamžite zastavte každé používanie a kontaktujte spoločnosť NOCO. **Nabíjanie batérie.** Výrobok odporúčame dobíjať nabíjacím káblom USB-C, ktorý je súčasťou balenia. NOCO nezodpovedá za škody, zranenia a / alebo smrť pri používaní neschválených nabíjacích produktov tretích strán. Vyvarujte sa používania nekvalitných nabíjačiek, nakoľko predstavujú nebezpečenstvo poranenia elektrickým prúdom, škody na majetku, či dokonca usmrtenia. Používanie poškodených káblov či nabíjačiek, prípadne nabíjanie vo vlhkom prostredí môže spôsobiť úraz elektrickým prúdom. Používanie neznačkových či neschválených zariadení môže skrátiť životnosť vášho zariadenia, resp. zvýšiť jeho poruchovosť. NOCO nezodpovedá za bezpečnosť používateľa pri použití príslušenstva či dielov neschválených spoločnosťou NOCO. Ak zariadenie nabíjate cez USB nabíjačku, uistite sa, že zástrčka striedavého prúdu je riadna zapojená do nabíjačky predtým, než ju zapojíte do elektrickej zásuvky. Nabíjačky sa aj pri správnom používaní zvyknú zohrievať a pridlhé vystavenie pokožky nabíjačke môže spôsobiť poranenie. Ak používate nabíjačku v miestnosti, uistite sa, že je riadne odvetrávaná. Odporúčame vám nedobíjať zariadenie nepretržite dlhšie ako 1 týždeň, aby vám batéria vydržala čo najdlhšie (prebitie môže skrátiť jej životnosť). Ak sa zariadenie dlhšie nevyužíva, batéria sa postupne vybije a pred použitím sa musí znova nabiť. Ak zariadenie nepoužívate, odpojte ho od zdrojov energie. Zariadenie používajte iba na určené účely. **Lekárske prístroje.** Výrobok môže vytvárať elektromagnetické polia. Výrobok obsahuje magnetické diely, ktoré môžu rušiť fungovanie kardiostimulátorov, defibrilátorov a iných lekárskeho prístrojov. Tieto elektromagnetické polia môžu rušiť fungovanie kardiostimulátorov a iných lekárskeho prístrojov. Ak máte nejaký lekárskeho prístroj vrátane kardiostimulátora, pred použitím výrobku sa poraďte so svojim lekárom. Ak máte podozrenie, že výrobok ruší fungovanie lekárskeho prístroja, výrobok okamžite prestaňte používať a obráťte sa na svojho lekára. **Zdravotný stav.** Ak máte zdravotný stav, na ktorý podľa vás môže mať výrobok vplyv, ako napríklad (nielen) záchvaty, straty vedomia, únava

očí alebo bolesti hlavy, pred použitím výrobku sa poraďte so svojim lekárom. Používanie integrovanej vysoko výkonnej baterky predstavuje riziko citlivosti na svetlo. Používanie svetla v režime pulzovania môže osobám, ktoré trpia fotosenzitívnou epilepsiou, spôsobiť záchvaty, čo môže mať za následok vážne zranenie alebo smrť.

Svetlo. Dívanie sa priamo do baterky môže mať za následok trvalé poškodenie zraku. Výrobok je vybavený vysoko výkonnou lampou LED s vopred určeným smerovaním, ktorá pri najvyššom nastavení vydáva silný lúč svetla.

Čistenie. Pred vykonávaním údržby alebo čistením výrobok vypnite. Výrobok vyčistite a osušte okamžite po tom, ako príde do kontaktu s kvapalinou alebo ľubovoľnými typom nečistoty. Používajte mäkkú tkaninu nepúšťajúcu vlákna (mikrovlákno). Zabráňte vniknutiu vlhkosti do otvorov.

Výbušné prostredia. Dodržiavajte všetky značky a pokyny. Nepoužívajte výrobok v oblasti s potenciálne výbušnou atmosférou vrátane čerpacích oblastí alebo oblastí, ktoré obsahujú chemikálie alebo častice ako zrnkový, prachový alebo kovový prášok.

Činnosti s rozsiahlymi následkami. Tento výrobok nie je určený na používanie tam, kde by porucha výrobku mohla viesť k zraneniu, smrti alebo vážnemu poškodeniu životného prostredia.

Rádiofrekvenčné rušenie. Výrobok je navrhnutý, testovaný a vyrobený tak, aby spĺňal požiadavky predpisov upravujúcich rádiové frekvencie. Takéto emisie z výrobku môžu negatívne ovplyvniť prevádzku iných elektronických zariadení a spôsobiť ich poruchu.

Číslo modelu: GBX45 Toto zariadenie spĺňa požiadavky časti 15 smerníc FCC. Pre prevádzku platia nasledujúce dve podmienky: (1) tento prístroj nesmie spôsobovať škodlivé interferencie a (2) tento prístroj musí akceptovať všetky prijaté interferencie vrátane interferencií, ktoré môžu spôsobiť nežiaducu činnosť.

POZNÁMKA: Toto zariadenie bolo otestované a bolo konštatované, že vyhovuje obmedzeniam pre digitálne zariadenia triedy A, v súlade s časťou 15 smerníc FCC. Tieto limity sú navrhnuté tak, aby poskytovali rozumnú ochranu proti rušivému vplyvu pri používaní zariadenia v komerčnom prostredí. Tento výrobok generuje, používa a môže vyžarovať energiu s rádiovou frekvenciou, a ak nie je inštalovaný a používaný v súlade s návodom na používanie, môže spôsobiť rušenie rádiovkej komunikácie. Používanie tohto zariadenia v obývanej oblasti môže spôsobiť škodlivé rušenie a v takom prípade sa od používateľa bude vyžadovať, aby rušenie skorigoval na vlastné náklady.

Návod na používanie

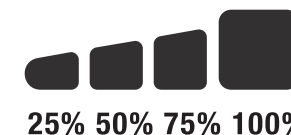
1. krok: Nabite zariadenie GBX45.

Zariadenie GBX45 je od výroby nabité iba čiastočne a pred prvým použitím by sa malo riadne dobiť. Pripojte zariadenie GBX45 priloženým nabíjacím káblom USB-C do portu USB-C. GBX45 možno dobiť prostredníctvom akéhokoľvek USB portu s napájaním vrátane zásuvky striedavého prúdu, 12 V autonabíjačky, laptopu a iných zariadení. Port USB-C využíva technológiu Power Delivery 3.0 schopnú preniesť až 60 W. Čas nabíjania zariadenia GBX45 sa môže líšiť v závislosti od úrovne vybitia batérie zariadenia, použitého napájacieho zdroja a stavu batérie zariadenia. Konkrétne výsledky sa môžu líšiť v závislosti od stavu batérie.

Pri nabíjaní je úroveň nabitia internej batérie zobrazená kontrolkami LED nabíjania. Kontrolky LED budú pomaly blikať a potom začnú nepretržite svietiť, kým všetky štyri kontrolky LED budú zapnuté. Keď sa batéria úplne nabije, zelená kontrolka LED 100% bude nepretržite svietiť a kontrolky LED nabíjania 25%, 50% a 75% zhasnú. Občas bude kontrolka LED 100% blikať, čo znamená, že dochádza k udržiavaniu nabitia.

Čas dobitia:	Rozsah nabíjačky:
16h	2,5W
8h	5W
4h	10W

Ukazovateľ nabitia internej batérie



Rýchlonabíjanie.

Zariadenie GBX45 je vybavené rýchlonabíjacou technológiou, vďaka ktorej ho možno dobíjať pri výkone až 60 W. Ak chcete použiť rýchlonabíjanie, musíte mať k dispozícii 60 W nabíjačku typu USB-C so špecifikáciou Power Delivery 3.0. Na zariadení GBX45 sa pri rýchlonabíjaní rozblíka dióda LED, keď úroveň nabíjania prekročí výkon 15W (čo značí aktiváciu USB Power Delivery 3.0).

Automobilová nabíjačka.

Najefektívnejším spôsobom nabíjania GBX45 je použitie nabíjačky NOCO Automotive Charger (nie je súčasťou dodávky). POZNÁMKA: Aby bolo možné jednotku rýchlo nabíjať, musí byť vozidlo v prevádzke.

Zdroj energie

Pri nabíjaní zariadení USB je dôležité najskôr zapnúť jednotku GBX45 a potom pripojiť nabíjané zariadenie USB. POZNÁMKA: Ak jednotka GBX45 nie je zapnutá ako prvá, bude odoberať energiu z USB zariadenia, ak je kompatibilný s DRP. Ak chcete nabíjať GBX45 zariadením kompatibilným s DRP (napr. Telefónom, notebookom, powerbankou), pred pripojením káblom medzi GBX45 a zariadením DRP sa uistite, že je GBX45 vypnutý.

2. krok: Pripojte k batérii.

Podrobne si prečítajte návod na obsluhu vášho vozidla a uistite sa, že možnosť štartovania cez káble nie je vylúčená alebo obmedzená. Pred použitím zariadenia sa uistite, že batéria vozidla má vhodné napätie a chemické zloženie. Zariadenie GBX45 je určené iba na štartovanie vozidiel s 12 V olovenými batériami. Pred pripojením zariadenia k batérii sa uistite, že vo vašom vozidle je 12 V olovená batéria – zariadenie nie je určené na žiadny iný typ batérie. Identifikujte správnu polaritu na svorkách batérie. Kladný pól batérie je zvyčajne označený symbolom + alebo písmenami P, resp. POS. Záporný pól batérie je zvyčajne označený symbolom – alebo písmenami N, resp. NEG. Zariadenie nepripájajte ku karburátoru, palivovým hadiciam ani k tenkým kovovým plechom. Pokyny uvedené nižšie platia pri vozidlách, u ktorých sa záporný pól pripája na karosériu vozidla (väčšina vozidiel). Ak sa pri vašom vozidle, pripája na karosériu kladný pól (zriedkavé), pred štartovaním káblami si podrobne prečítajte návod na obsluhu vášho vozidla.

1. Pripojte zariadenie GBX45 k svorkám batérie pripojením do výstupnej (OUT) zásuvky 12 V.

2. Pripojte červenú svorku (kladnú) ku kladnému (POS/P/+) pólu batérie a čiernu svorku (zápornú) ku zápornému (NEG/N/–) pólu batérie alebo ku karosérii vozidla.

Rýchlonabíjanie.

Čas dobitia:	Rozsah nabíjačky:
0,8h	60W

Automobilová nabíjačka.

Čas dobitia:	Rozsah nabíjačky:
0,8h	60W

3. krok: **Strmý štart.**

1. Skontrolujte, či sú všetky výkonové záťaže vozidla (osvetlenie, rádio, klimatizácia atď.) vypnuté a až potom začnite s ostrým štartom vozidla.
2. Stlačte tlačidlo napájania, čím spustíte proces štartovania cez káble a všetky diódy LED raz zabliknú. Ak máte správne pripojenie k batérii, rozsvieti sa biela dióda LED a bude ju dopĺňať dióda LED dobíjania. Akonáhle zariadenie deteguje v systéme batériu, spustí sa 60-sekundové odpočítavanie.
3. Pokúste sa vozidlo naštartovať. Väčšina vozidiel naštartuje okamžite. Ak vozidlo na prvýkrát nenaštartuje, počkajte 20 až 30 sekúnd a skúste to znovu. Po uplynutí 60 sekúnd sa musí zariadenie reštartovať a až potom môžete vozidlo skúsiť znovu naštartovať. V priebehu pätnástich (15) minút neskúšajte naštartovať vozidlo viac ako päťkrát (5) za sebou. Pred opätovným pokusom nechajte zariadenie GBX45 v pokoji aspoň pätnásť (15) minút.
4. Akonáhle sa vám podarí naštartovať vozidlo, zariadenie GBX45 vypnite, odpojte od batérie a vypojte zo zásuvky.

60-sekundové odpočítavanie.

60-sekundové odpočítavanie sa spustí, akonáhle zariadenie v systéme deteguje batériu. Po uplynutí 60 sekúnd sa deaktivuje funkcia štartovania cez káble. Vypne sa dióda LED dobíjania a dióda LED stavu nabitia zariadenia zostanú zapnuté. Ak chcete resetovať funkciu štartovania cez káble, vypnite a zapnite zariadenie stlačením a opätovným stlačením tlačidla napájania.

UPOZORNENIE.

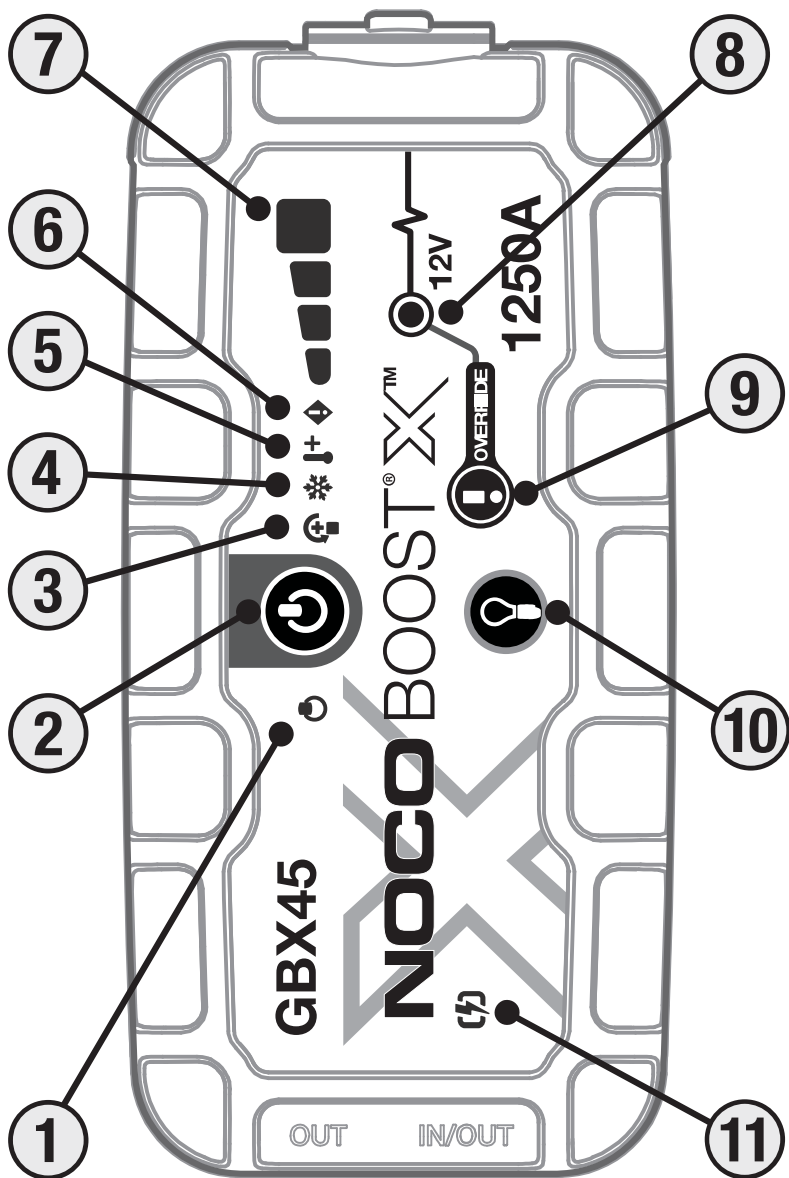
FUNKCIA 60-SEKUNDOVÉHO ODPOČÍTAVANIA JE V REŽIME MANUÁLNEHO OVLÁDANIA DEAKTIVOVANÁ. DODÁVKA ELEKTRICKÉHO PRÚDU SA V REŽIME MANUÁLNEHO OVLÁDANIA NEPRERUŠUJE. AK CHCETE VYUŽIŤ KAPACITU ZARIADENIA NAPLNO, ODPORUČAME VÁM VYPNÚŤ HO, AKONÁHLE VOZIDLO NAŠTARTUJETE.

Batérie s nízkym napätím a manuálne vyradenie

Zariadenie GBX45 je určené na ostrý štart 12- až 3- voltových olovených batérií. Ak má vaša batéria napätie nižšie ako 3 V, kontrolka LED plnenia zhasne. To znamená, že zariadenie GBX45 nedokáže zistiť batériu. Ak potrebujete vykonať ostrý štart batérie s napätím nižším ako 3 V, je k dispozícii funkcia Manuálne vyradenie, ktorá umožňuje vynútiť zapnutie funkcie ostrého štartu.

UPOZORNENIE.

TENTO REŽIM POUŽÍVAJTE VEĽMI STAROSTLIVO. TENTO REŽIM JE URČENÝ VÝLUČNE PRE 12-VOLTOVÉ OLOVENÉ BATÉRIE. OBIDVE OCHRANNÉ FUNKČIE – NA OCHRANU PRED ISKRAMI AJ OPAČNOU POLARITOU SÚ VYPNUTÉ. PRED POUŽITÍM TOHTO REŽIMU VENUJTE VEĽKÚ POZORNOSŤ POLARITE BATÉRIE. NEDOVOLTE, ABY SA KLADNÉ A ZÁPORNÉ SVORKY BATÉRIE DOTÝKALI ALEBO BOLI NAVZÁJOM PREPOJENÉ, PRETOŽE V TAKOM PRÍPADE VÝROBOK ZAČNE ISKRIŤ. TENTO REŽIM VYUŽÍVA VEĽMI VYSOKÝ PRÚD (DO 1250 A), KTORÝ MÔŽE SPÔSOBIŤ VZNIK ISKIER A VEĽKÉHO TEPLA, AK SA NEPOUŽÍVA SPRÁVNE. AK NEMÁTE ISTOTU V POUŽITÍ TOHTO REŽIMU, NESNAŽTE SA O TO A POŽIADAJTE O PROFESIONÁLNU POMOC.



Rozhranie

1. Kontrolka LED napájania svieti, keď je jednotka zapnutá. Po 60 sekundovom odpočítavaní časového limitu sa rozsvieti oranžovo, kým sa svorky neodpoja z autobatérie alebo kým sa GBX45 nezapne a znovu nezapne.

2. Hlavný vypínač Stlačením zapnete a vypnete jednotku alebo reštartujete zosilnenie po uplynutí 60-sekundového časového limitu.

3. Dióda LED chybanej polarity Rozsvieti sa načerveno, ak zariadenie zistí opačnú polaritu pripojenia.

4. Kontrolka LED Studené Rozsvieti sa alebo sa rozblíka namodro, ak je teplota zariadenia príliš nízka.

5. Kontrolka LED Horúce Rozsvieti sa alebo sa rozblíka načerveno, ak je teplota zariadenia príliš vysoká.

6. Červená kontrolka LED Bliká „zapnuté“ a „vypnuté“ v rôznych sekvenciách (od 1 do 6 bliknutí) na vyjadrenie chybových stavov.

7. Ukazovateľ nabitia internej batérie Indikuje úroveň nabitia internej batérie.






8. Kontrolka LED plnenia svieti, keď je aktívna funkcia Plnenie. AK je jednotka správne pripojená k batérii, zariadenie GBX45 automaticky zistí batériu a prejde do režimu Plnenie (keď je aktívna funkcia Manuálne vyradenie, kontrolka LED bliká nabiele).

9. Na aktivovanie manuálneho vyradenia stlačte tlačidlo Manuálne vyradenie a podržte ho stlačené tri (3) sekundy. **VAROVANIE: Vypne sa pritom bezpečnostná ochrana a manuálne sa vynúti zapnutie plnenia. Používa sa iba vtedy, keď je napätie batérie príliš nízke na to, aby sa dalo zistiť.**

10. Tlačidlom Režim svetla možno prepínať ultrajasnú svetlo LED v rámci 7 režimov svietenia: 100 % > 50 % > 10 % > SOS > Blikanie > Pulzovanie > Vyp.

11. Dióda LED rýchlonabíjania Rozsvieti sa nabiele, akonáhle sa spustí rýchlonabíjanie. LED dióda rýchleho nabíjania sa pri chybe rozsvieti načerveno (nepretržite bliká).

Riešenie problémov

	Chyba	Dôvod/Riešenie
	 Neprerušované červené svetlo	Bola zistená opačná polarita. / Prehodte opačne svorky.
	Jedno (1) zabliknutie	Bol zistený skrat na póloch batérie. / Odpojte a opätovne pripojte svorky.
	Dvojité (2) zabliknutie	Vysoké napätie zistené na svorkách (GBX45 je pripojený k napäťovému systému väčšiemu ako 12V, napríklad 24V).
	Trojité (3) zabliknutie	Zistený zlý článok v batérii. / Článok v batérii počas nabíjania zlyhal.
	Štvornásobný (4) blesk	Chyba časového limitu nabíjania (tj. GBX45 je hromadne nabíjaná príliš dlho).
	Šesťročný (6) Flash	Back-Charge detekovaný do GBX45 cez svorky, keď je v režime Boost (tj. GBX45 je v manuálnom ovládaní a potom je pripojený k systému vyššiemu ako 12V, napríklad 24V).
	Kontrolka LED Horúce: Sviati	Jednotka je plne funkčná, no blíži sa k hornému teplotnému limitu./Nechajte jednotku vychladnúť.
	Kontrolka LED Horúce: Bliká	Jednotka je na zahriatie príliš horúca, v tomto stave je k dispozícii iba baterka. / Nechajte prístroj vychladnúť.
	Kontrolka LED Studené: Sviati	Jednotka je plne funkčná, no blíži sa k dolnému teplotnému limitu. / Nechajte jednotku zohriať.
	Kontrolka LED Studené: Bliká	Jednotka je príliš studená na spustenie, je v tomto stave k dispozícii iba baterka / Nechajte jednotku zahriať.
	Červené blikanie	Pri nabíjaní jednotky skontrolujte poškodenie kábla alebo nabíjačky / Ak nabíjate zariadenie USB-C, skontrolujte poškodenie kábla alebo zariadenia / Ak problém pretrváva, kontaktujte podporu NOCO.
	Neprerušované červené svetlo	Pripojená nabíjačka je nekompatibilná. / Odpojte kábel USB, vypnite / zapnite jednotku, použite inú nabíjačku.

Technické parametre

Interná batéria: 31Wh Lítium-iónová

Vrcholový menovitý prúd: 1250A

Prevádzková teplota: od – 20 °C do + 50 °C

Teplota pri nabíjaní: od 0 °C do + 40 °C

Teplota uskladnenia: od – 20 °C do + 50 °C (priem. teplota)

USB-C (vstup): 5V 1.5A/9V 3A/12V 3A/15V 3A/20V 3A

USB-C (výstup): 5V 3A/9V 3A/12V 3A/15V 3A/20V 3A

USB (výstup): 5 Vdc; max. 2,1 A / max. 10 W

Ochrana krytu: IP65 (w/Porty zatvorené)

Chladenie: Prirodzené prúdenie

Rozmery (D x Š x V). 17,4 x 8,4 x 5,3 Centimetrov

Hmotnosť: 0,6 Kilogramov (1,3 lb)

NOCO – Ročná (1 rok) obmedzená záruka.

Spoločnosť NOCO („NOCO“) zaručuje, že na tomto výrobku („Výrobok“) sa nevyskytnú chyby materiálu ani spracovania počas obdobia jedného (1) roka od dátumu kúpy („Záručná doba“). Ak sa vyskytnú chyby počas Záručnej doby, spoločnosť NOCO podľa vlastného uváženia a na základe analýzy technickej podpory chybné Výrobky opraví alebo vymení. Náhradné diely a výrobky budú nové alebo účelne použité, v oblasti funkčnosti a výkonu porovnateľné s originálnym dielom a kryté zárukou pre zvyšok pôvodnej Záručnej doby.

ZODPOVEDNOSŤ SPOLOČNOSTI NOCO JE TÝMTO VYSLOVENE OBMEDZENÁ NA VÝMENU ALEBO OPRAVU. V MAXIMÁLNEJ MIERE, AKÚ UMOŽŇUJE PRÁVO, SPOLOČNOSŤ NOCO NEBUDE ZODPOVEDAŤ ŽIADNEMU KUPUJÚCEMU VÝROBKU ALEBO TRETEJ STRANE ZA ŽIADNE ŠPECIÁLNE, NEPRIAME, NÁSLEDNÉ ALEBO EXEMPLÁRNE ŠKODY VRÁTANE (NIELIEN) STRATY ZISKU, POŠKODENIA MAJETKU ALEBO ZRANENIA OSOBY, AKOKOL'VEK SÚVISIACICH S VÝROBKOM, AKOKOL'VEK VZNIKNUŤE, AJ KEĎ SPOLOČNOSŤ NOCO VIE O MOŽNOSTI TAKÝCHTO ŠKÔD. VŠETKY TU STANOVENÉ ZÁRUKY NAHRADZUJÚ VŠETKY OSTATNÉ ZÁRUKY, VÝSLOVNÉ, PREDPOKLADANÉ, ŠTATUTÁRNE ALEBO INÉ VRÁTANE (NIELIEN) PREDPOKLADANÝCH ZÁRUK PREDAJNOSTI A VHODNOSTI NA KONKRÉTNY ÚČEL A ZÁRUK VYPLÝVAJÚCICH Z PRIEBEHU OBCHODOVANIA, POUŽITIA ALEBO OBCHODNEJ PRAXE. V PRÍPADE, ŽE PLATNÉ ZÁKONY STANOVIA ZÁRUKY, PODMIENKY ALEBO ZÁVZKY, KTORÉ NEMOŽNOV VYLÚČIŤ ALEBO MODIFIKOVAŤ, TENTO ODSTAVEC PLATÍ V NAJVCŠOM MOŽNOM ROZSAHU POVOLENOM TAKÝMITO ZÁKONMI.

Záruka je určená iba pre prvého kupujúceho zariadenia od NOCO alebo od obchodného zástupcu / distribútora NOCO a nie je prenosná. Kupujúci musí za účelom reklamácie: (1) požiadať o autorizáciu, získať číslo autorizácie vrátenia tovaru a adresu vrátenia tovaru od Podpory NOCO na adrese support@no.co alebo na čísle

1.800.456.6626; a (2) poslať výrobok s priloženým číslom autorizácie vrátenia tovaru a doklad o zakúpení na adresu vrátenia tovaru. VÝROBOK NEPOSIELAJTE, AK EŠTE NEMÁTE ČÍSLO AUTORIZÁCIE VRÁTENIA TOVARU OD PODPORY NOCO.

PÔVODNÝ KUPUJÚCI JE ZODPOVEDNÝ ZA (A MUSÍ VOPRED UHRADIŤ) VŠETKY NÁKLADY NA BALNÉ A PREPRAVU V RÁMCI ODOSLANIE VÝROBKU NA ZÁRUČNÝ SERVIS.

BEZ OHĽADU NA SKUTOČNOSTI UVEDENÉ VYŠŠIE SA TÁTO BEZPROBLÉMOVÁ ZÁRUKA NEVZŤAHUJE NA VÝROBKY, NA KTORÝCH / KTORÉ: (a) boli použité nevhodným spôsobom alebo nepozorným zaobchádzaním / boli poškodené nehodou / boli nevhodne skladované / boli použité za extrémneho napätia, teploty, nárazov či vibrácií; (b) boli nesprávne nainštalované, prevádzkované či udržiavané; (c) boli upravené bez súhlasu NOCO; (d) boli rozobraté, pozmenené či opravené inou stranou ako NOCO; (e) bola nahlásená chyba po uplynutí záručnej doby.

TÁTO BEZPROBLÉMOVÁ ZÁRUKA SA NEVZŤAHUJE NA PRÍPADY: (1) bežného opotrebenia; (2) kozmetického poškodenia bez vplyvu na funkčnosť výrobku; (3) výrobkov s chýbajúcim, pozmeneným či nečitateľným sériovým číslom NOCO.

PODMIENKY BEZPROBLÉMOVEJ ZÁRUKY

Tieto podmienky sa vzťahujú iba na výrobky, ktoré stále sú v záručnej dobe. Platnosť záruky môže vypršať buď uplynutím záručnej doby od momentu kúpy (resp. od dátumu spojeného so sériovým číslom výrobku, ak nemožno preukázať dátum kúpy), alebo naplnením podmienok uvedených vyššie. Výrobok je nutné vrátiť s príslušnou dokumentáciou.

S dokladom o kúpe:

1. rok: BEZ poplatkov. S dokladom o kúpe začína záručná doba plynúť odo dňa kúpy.

BEZ dokladu o kúpe:

1. rok: BEZ poplatkov. BEZ dokladu o kúpe začína záručná doba plynúť odo dňa spojeného so sériovým číslom výrobku.

Ak chcete predĺžiť záručnú dobu, odporúčame vám zaregistrovať svoj výrobok NOCO spolu s dokladom o kúpe online na stránke no.co/register. Ak máte akékoľvek otázky týkajúce sa vášho výrobku alebo záruky, kontaktujte Podporu NOCO (na e-mailovej adrese, resp. tel. číslu uvedených vyššie) alebo nám napíšte na adresu: The NOCO Company, 30339 Diamond Parkway, #102, Glenwillow, OH 44139 USA.